

De Argentijnse Slangehalsschildpad (*Hydromedusa tectifera*) in het terrarium

D. Kelderman
Bachlaan 562
5011 BM Tilburg

INLEIDING

Eind mei 1991 kreeg ik via Schildpaddenopvangcentrum Van den Bosch in Alphen a/d Rijn zes Argentijnse Slangehalsschildpadden (*Hydromedusa tectifera*). Al deze dieren hadden een carapaxlengte van 6 à 7 cm. Omdat deze schildpadden niet of nauwelijks worden gehouden en ze vrijwel nooit in de handel zijn, heb ik besloten om iets over deze schildpadden op papier te zetten. De literatuur die ik geraadpleegd heb, bestond o.a. uit PRITCHARD (1979), ERNST & BARBOUR (1989), MÜLLER (1987) en FREIBERG (1981).

TAXONOMIE

De Argentijnse Slangehalsschildpad behoort tot de onderorde Halswenders (Pleurodira), die is onder te verdelen in twee families: de Pelomedusidae, de Halswenders en de Chelidae, de Echte Slangehalsschildpadden. Slangehalsschildpadden komen uitsluitend voor in Zuid-Amerika en Australië. Van het geslacht *Hydromedusa* zijn eigenlijk maar twee soorten bekend: *H. tectifera*, de Argentijnse Slangehalsschildpad en *H. maximiliani*, de Braziliaanse Slangehalsschildpad. PRITCHARD (1979) noemt in zijn Encyclopedia of Turtles nog een derde soort *H. depressa*, maar hij beschouwt deze als een synoniem van *H. maximiliani*.

Van alle bekende slangehalsschildpadden hebben alleen de soorten van het geslacht *Chelodina* uit Australië en de beide *Hydromedusa*-soorten een zeer lange hals. Alle andere vertegenwoordigers van de familie der Chelidae hebben een veel kortere hals.

H. tectifera is een vrij grote schildpad, met een buikschild van tot 30 cm lang.

De andere soort, *H. maximiliani*, blijft met een buikschild van ongeveer 21 cm kleiner. Deze schildpadden schijnen zeer nauw verwant te zijn aan de Mata-mata (*Chelus fimbriatus*).

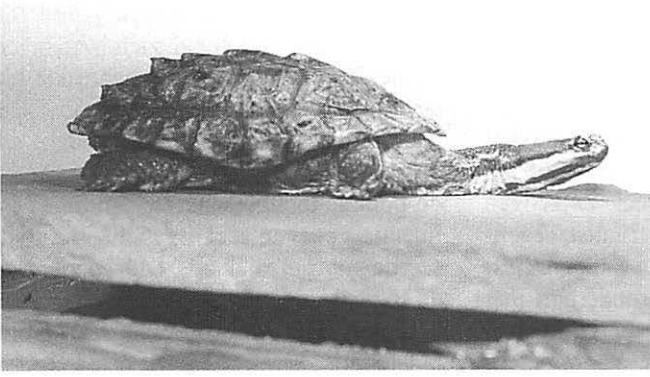
VERSPREIDING EN BIOTOOP

H. tectifera komt voor in het zuidoosten van Brazilië, Paraguay, Uruguay en in Argentinië. De dieren die ik in mijn bezit heb komen uit Uruguay. Dit land heeft een gematigd subtropisch klimaat. De warmste maanden zijn december, januari en februari, met een gemiddelde temperatuur van 23 °C. De koudste maanden zijn juli en augustus, met een gemiddelde temperatuur van 17 °C. Deze schildpadden leven in moerassen, poelen, meren en rijstvelden, die bij voorkeur een modderige bodem hebben, zodat de dieren zich bij gevaar snel kunnen ingraven. De dieren hoeven alleen hun lange hals te strekken om te kunnen ademhalen. Ze houden zich dus bij voorkeur op in ondiep water. Toch kunnen deze schildpadden erg goed zwemmen, en hebben ze in dieper water geen problemen. Ze worden soms ook in brak water aangetroffen.

In het wild zijn het zeer schuwe dieren die al bij het minste gevaar onderduiken. In hun natuurlijke verspreidingsgebied houden de dieren een winterslaap.

UITERLIJK EN GESLACHTS- ONDERSCHEID

H. tectifera is een grote, 30 cm lange, vrij platte schildpad, met een ruw rug-schild, dat donker- of lichtbruin is. Het nekschild (nuchale) is naar achteren gedrongen, waardoor het lijkt of het dier een zesde wervelschild heeft. Het buikschild (plastron) is geelachtig of



Hydromedusa tectifera, op zijn zonneplek. Foto: D. Kelderman.

lichtbruin van kleur. De brug, die rug- en buikschild met elkaar verbindt, is bij de meeste dieren donkerbruin. De lange hals, die olijfgroen of grijs kan zijn, is ongeveer even lang als de wervelschilden van het rugschild. De extreem brede en platte kop en de poten hebben dezelfde kleur. Vanaf de neuspunt tot ver achter in de nek loopt een zwarte streep. De onderzijde van de keel is vuilwit, met enkele donkere banen. Mannetjes hebben een iets breder buikschild dan vrouwtjes. Ook is de staart veel langer en dikker dan die van de vrouwelijke dieren. Het buikschild is hol en de anaalschilden zijn V-vormig. Vrouwtjes worden veel groter dan mannetjes.

IN GEVANGENSCHAP

Ik ben van mening dat je schildpadden per soort bij elkaar moet houden, of hoogstens samen met dieren die ongeveer dezelfde levenswijze hebben. Ik heb deze schildpadden in het begin samengehouden met drie jonge Stekelhals-deukschildpadden (*Platemys spixii*), die uit hetzelfde gebied komen. Omdat de dieren toch behoorlijk hard zijn gaan groeien en ook omdat ze helemaal niet zo schuw zijn als wordt beweerd, houd ik de vijf grootste nu samen met een jonge Roodbuikspitskopschildpad (*Emydura albertisii*) en met vijf Langnekslangehals-

schildpadden (*Chelodina longicollis*). *H. tectifera* is in mijn ogen zeker geen timide schildpad. Alle dieren die ik houd zijn juist erg nieuwsgierig, en ze zwemmen direct naar de voorruit zodra er iemand bij de bak komt.

Zoals de meeste slangehalschildpadden zijn deze dieren sterk aan water gebonden. Het grootste deel van hun leven brengen ze dan ook in het water door. Ze bezoeken het landgedeelte echter wel regelmatig, en als er een zandbak is, willen ze zich graag af en toe helemaal ingraven. Ze vinden een stuk kienhout en een dikke laag zand op de bodem prettig om zich in te verstoppen. Om hygiënische redenen heb ik van dat laatste afgezien. Omdat het schemerdieren zijn, is het niet noodzakelijk om een sterke verlichting boven het verblijf te maken. De dieren zullen dit misschien zelfs als storend ervaren.

Het aquarium waarin ik de dieren op dit moment houd, is 165x60x50 cm (lxbxh). De waterstand is 25 cm. Dit houdt in dat er ongeveer 250 liter water in zit. Het water wordt constant gefilterd door Eheim 2217 motorfilters. Deze hebben elk een capaciteit van 1000 liter per uur. Op deze manier blijft de bak kristalhelder. Ik maak beide filters eens per drie maanden geheel schoon. Elke week ververs ik wel een deel van het water. Het water in deze bak wordt niet apart verwarmd, wat inhoudt dat de dieren in de wintermaanden koeler gehouden worden. De enige bijverwarming is in die tijd een 100 Watt Elstein-lamp. De verdere verlichting van de bak bestaat uit 40 W spots boven het landgedeelte en 15 W kogellampjes. Het geheel brandt twaalf uur per dag.

VOEDSEL

In het wild eten deze dieren allerlei waterinsekten, amfibieën en slakken. Ze lijken een voorkeur te hebben voor slakken. Al mijn dieren aten vrijwel

meteen na binnenkomst meelwormen en vlees. Ze zijn alle zes flink gegroeid. De grootste vier zijn nu (april 1992) ruim 14 cm lang.

Deze schildpadden hebben altijd belangstelling voor eten. In verhouding tot hun grootte eten ze ook erg veel. Ze krijgen rood vlees, runderhart, garnalen, regenwormen, muggelarven en kattebrokjes. Ik verrijk rood vlees en runderhart met Carmix en Sporavit. De dieren hebben een duidelijke voorkeur voor regenwormen.

KWEEK

Voor zover ik heb kunnen nagaan, is er in Europa nooit met deze schildpad gekweekt. De enige mij bekende plaats waar jongen zijn geboren, is de San Antonio Zoo in de Verenigde Staten (BENEFIELD, 1977). In deze dierentuin hield men al jarenlang een mannetje van 19 cm lang. In 1977 kwam er een vrouwtje bij van 25,5 cm. Deze schildpad legde tijdens de quarantaineperiode met tussenpozen veertien eieren. Het grootste aantal eieren dat ze per keer legde was vier stuks. Het dier had alle eieren in het water gedeponeed. Ze werden overgebracht in een broedstoof, en uitgebreed bij een temperatuur tussen 25 en 30 °C. Zeven eieren werden na 105 en 110 dagen en één ei na 109 dagen opengemaakt. Er zaten dode volgroeide jongen in. Alle andere eieren waren óf niet bevrucht óf ze hadden al te lang in het water gelegen.

Na de quarantaine is het vrouwtje bij het mannetje gezet, dat meteen grote belangstelling toonde. Men hoopt dan ook dat er over enige tijd weer eieren gelegd worden, zodat men dan kan spreken van een echt kweekresultaat in gevangenschap.

PROBLEMEN EN ZIEKTEN

Van de zes dieren die ik heb gekregen, hadden er vier kleine wondjes aan de

achterpoten. Bij drie dieren genas dit vanzelf. Eén dier hield zich wat meer op de achtergrond en ook gebruikte hij de linkerachterpoot veel minder. De achterpoot bleek flink gezwollen en ontstoken te zijn. Een dierenarts heeft de poot schoongemaakt en het dier een injectie gegeven met Baytril. Hij adviseerde me het dier apart te houden en de Baytril-injecties om de twee dagen te herhalen. Het ging om een zeer grote ontsteking.

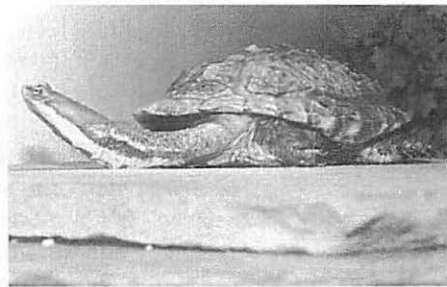
Na verloop van drie weken was de poot mooi genezen. De schildpad is al die tijd gewoon blijven eten, zowel vóór als na de behandeling. Hij is wel iets minder hard gegroeid, maar na behandeling kon de schildpad weer normaal zwemmen en lopen. Toch is dit dier in april 1992 plotseling gestorven. De oorzaak is helaas onbekend.

DANKWOORD

Ik dank de heer R. de Bruin voor het kritisch doorlezen van het manuscript.

HYDROMEDUSA TECTIFERA IN THE VIVARIUM

Attention is given to the external characteristics and South American biotope of *H. tectifera* together with the taxonomy of the genus *Hydromedusa*. It was observed that this terrapin is neither as shy in captivity nor as cryptic in its habits as is usually indicated. In captivity this species was not found to have any unusual food requirements. Although actual breeding was not achieved, all indications lead the author to believe that breeding success could be



De Slangehalsschildpad, zoals hij vaak op het land ligt te zonnen. Foto: D. Kelderman.



Zwemmende *Hydromedusa tectifera*.

Foto: D. Kelderman.

achieved in the future. As an additional point, one incidence of severe inflammation of the hind-leg is discussed.

LITERATUUR

BENEFIELD, J., 1977. Hatching the Argentine snake-necked turtle (*Hydromedusa tectifera*) at San Antonio Zoo. Int. Zoo Yearbook 19: 55-58.

ERNST, C.H. & R.W. BARBOUR, 1989. Turtles of the world. Smithsonian Institution Press, Washington.

FREIBERG, M., 1981. Turtles of South America. T.F.H. Publications, Neptune.

MÜLLER, G., 1987. Schildkröten. Ulmer Verlag, Stuttgart.

PRITCHARD, P.C.H., 1979. Encyclopedia of turtles. T.H.F. Publications, Neptune.